

# Tautsaimniecības pārstrukturizācijas ietekme uz investīciju procesiem Latvijā

**Deniss Titarenko**

Transporta un sakaru institūts  
Vadībzinātņu, ekonomikas un transporta fakultāte  
Lomonosova. 1., Rīga, LV-1019  
E-pasts: [den\\_titar@tsi.lv](mailto:den_titar@tsi.lv)  
tāl. (+371)7100573

## IEVADS

Pēdējo 15 gadu laikā kopš Latvijas neatkarības atgūšanas ir notikušas būtiskas strukturālās un proporciju pārmaiņas starp nacionālās tautsaimniecības elementiem – ražotājiem, nozarēm, reģioniem. Šodien tautsaimniecības reindustrializācijas un pārstrukturizācijas gaitā jāturpina aktīvi attīstīt tās Latvijas tautsaimniecības nozares, kuras ir saistītas ar dabisko ekonomisko priekšrocību izmantošanu (dabas resursi un izdevīgais valsts ģeogrāfiskais stāvoklis). Lai attīstītu jauno un stiprinātu tradicionālo tautsaimniecības nozaru konkurētspēju, jāveicina to specializācija, orientācija uz inovatīvu darbību, uz specifiskām pasaules tirgus nišām. Valsts realizētās attīstības politikas galvenais uzdevums ir, balstoties uz pēdējo gadu straujas ekonomikas izaugsmes rezultātā gūtiem panākumiem, veicināt tālākas strukturālās un kvalitatīvas pārmaiņas tautsaimniecībā atbilstoši tehnoloģiskā un sociālā progresa prasībām, nodrošinot pamatus ekonomikas stabilai izaugsmei ilgstošā periodā.

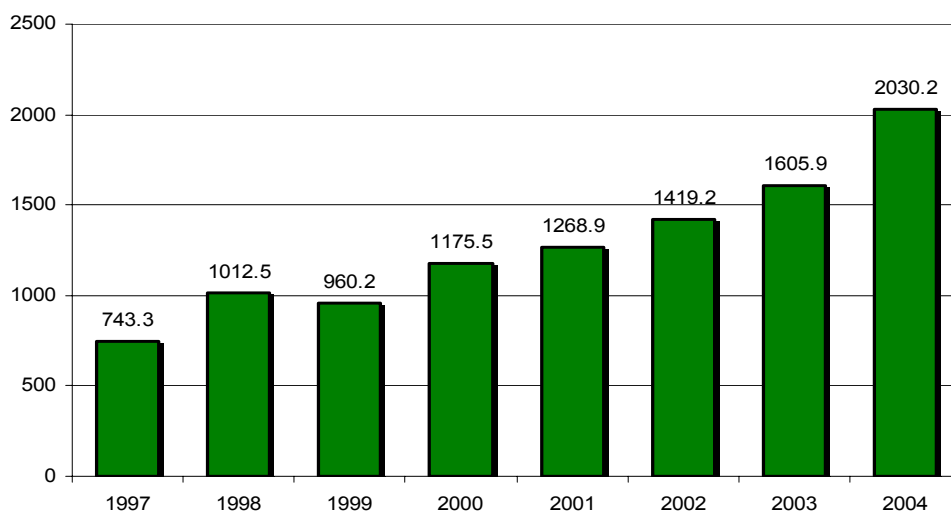
Veiksmīgas attīstības priekšnoteikums ir modernu, pēdējiem zinātnes sasniegumiem atbilstošu ražošanas līdzekļu un tehnoloģiju paātrināta ieviešana, infrastruktūras uzlabošana. Svarīgi ir radīt valstī labvēlīgu zinātniski tehnoloģisko vidi. Viss tas nosaka objektīvu nepieciešamību veicināt kapitāla uzkrāšanas procesus, jo efektīva investīciju piesaiste tautsaimniecībā ir noteicošais faktors, kas rada labvēlīgus apstākļus tautsaimniecības strukturālajām pārmaiņām, reģionālās attīstības un tehniskā progresa veicināšanai. Valsts politikas līmenī ārkārtīgi svarīgi ir sabalansēt investīciju un tautsaimniecības pārstrukturizācijas politiku pamata virzienus un mērķus, radot papildu stimulus investīciju ieplūdei prioritārajās nozarēs, investīciju resursu vienmērīgākai sadalei reģionālajā līmenī, kas ir pamats sociāli-ekonomisko disproporciju mazināšanai tautsaimniecībā.

Kā liecina statistikas dati pēdējos gados investīcijas ir viens no dinamiskākajiem Latvijas IKP izdevumu elementiem. Strauju investīciju attīstību sekmē makroekonomiskās un finansiālās vides stabilitāte, neatkarīgo starptautisko organizāciju pozitīvais vērtējums par Latvijas investīciju vidi, investīcijām labvēlīga valdības politika.

Saskaņā ar LR Centrālās Statistikas Pārvaldes (CSP) metodoloģiju kā viens no investīciju procesu aktivitātes pamatrādītājiem tiek izmantots *nefinanšu investīciju* apjoms, t.i. kapitālieguldījumi pamatlīdzekļos (iegādei, uzlabošanai vai izveidošanai pašu spēkiem) un ilgtermiņa nemateriālie ieguldījumi. [1; 53] 1.att. ir atspoguļota nefinanšu investīciju dinamika Latvijā laika periodā 1997.-2004.g.

2004. gada investīcijas pamatlīdzekļos bija 1,8 reizes lielākā apjomā nekā 2000. gadā, t.i., vidēji ik gadu šajā periodā tās palielinājušās par 13,1%. Investīcijas labvēlīgi ietekmē makroekonomiskās un finansiālās vides stabilitāte, neatkarīgo starptautisko organizāciju pozitīvais vērtējums par Latvijas investīciju vidi, kā arī investīcijām labvēlīga valdības politika.

2004. gadā Latvijas tautsaimniecībā investēja par 17,3% vairāk nekā 2003. gadā, un izdevumi kopējā pamatkapitāla veidošanai sastādīja 25,9% no IKP, pārsniedzot iepriekšējā gada līmeni vairāk nekā par 1 procentpunktu. [5; 21]



1.att. Nefinanšu investīciju dinamika Latvijā, 1997.-2004. g. (milj. Ls, 2004.g. salīdzināmajās cenās)<sup>1</sup>

Straujo investīciju pieaugumu nodrošina galvenokārt investīcijas privātajā sektorā, kam pamatā ir ne tikai makroekonomiskās vides stabilitāte, bet arī virkne citu faktoru. Latvijas uzņēmumos uz pieaugošā iekšzemes un ārējā pieprasījuma fona pakāpeniski palielinās esošo ražošanas jaudu noslogotība, kas rada papildu stimulus investīcijām. Būtisks investīciju stimuls ir strauji tautsaimniecības kreditēšanas apjomu pieauguma tempi. Jāatzīmē arī labvēlīgas izmaiņas valsts nodokļu politikā: uzņēmumu ienākumu nodokļa likmes samazinājums palielina uzņēmēju rīcībā esošo ienākumu daļu, kas var būt novirzīta investīcijām.

## INVESTĪCIJU RESURSU SADALĪJUMA RAKSTUROJUMS REĢIONĀLAJĀ GRIEZUMĀ

Lai raksturotu investīciju procesu īpatnības Latvijas tautsaimniecības pārstrukturizācijas kontekstā, uzmanība ir jāpievērš investīciju resursu sadalījuma neviendabīguma pakāpes analīzei, ko var veikt reģionālajā un tautsaimniecības nozaru aspektā.

No strukturālo reformu un reģionālās attīstības viedokļa investīciju sadalījuma neviendabīguma (koncentrācijas) samazinājums rada labvēlīgus apstākļus atsevišķu reģionu (vai tautsaimniecības nozaru) attīstībai, sekmē ekonomisko un sociālo atšķirību novēršanu un sabalansētu valsts ekonomikas attīstību kopumā. Savukārt investīciju sadalījuma neviendabīguma (koncentrācijas) pakāpes pieaugums noved pie reģionu attīstības līmeņu diferenciacijas padziļināšanas, attīstībā atpalikušo teritoriju un tautsaimniecības nozaru rāšanos, starpreģionālo (starpnozaru) ekonomisko sakaru vājināšanos, kas galu galā kļūst par nacionālās tautsaimniecības izaugsmes procesa bremsējošo faktoru.

Investīciju aktivitātes neviendabīgumu reģionālajā griezumā var uzskatīt par Latvijas ekonomikas pārejas perioda vienu no pamata īpašībām. To nosaka salīdzinoši nelielas Latvijas reģionu grupas konkurences priekšrocību esamībā ražošanas faktoru un līdz ar to arī lietišķas aktivitātes koncentrācijas ziņā salīdzinājumā ar pārējiem reģioniem.

Latvijas kopējās makroekonomiskās vides vēl pagājušā gadsimta 90-to gadu sākumā izveidojies neviendabīgums būtiski ietekmē investīciju procesu raksturu reģionālajā un nozaru griezumā. Laika periodā pirms PSRS sabrukšanas reģionālās ekonomiskās attīstības līmeņa atšķirības lielā mērā tika novērstas ar centralizētas reģionu industriālās attīstības izlīdzināšanas

<sup>1</sup> Visi raksta attēli ir sagatavoti, izmantojot datus no LR CSP Statistikas gadagrāmatas datu bāzes par nefinanšu investīciju dinamiku Latvijā par periodu 1997.-2004.g.

valsts politikas palīdzību. Savukārt tautsaimniecības strukturālo un kvalitatīvo pārmaiņu procesa sākums pēc Latvijas neatkarības atgūšanas raksturojās ar nevienlīdzīgu dažādu reģionu adaptācijas pakāpi jauniem tirgus ekonomikas apstākļiem – atklājās reģionu konkurences priekšrocības un arī trūkumi tādās jomās, kā saimniecisko kompleksu infrastruktūras attīstības līmenis, prioritāro dabas resursu nodrošinājums, ģeogrāfiskais izvietojums, pamata transporta tīklu blīvums un izvietojums u.c. Turklāt būtiski bija samazinājusies valsts regulējošā loma un valsts investīciju apjoms reģionālajā attīstībā.

Rezultātā lielākā daļa no investīciju resursiem sāka akumulēties tikai dažos, pašos pievilcīgākajos reģionos uz kopējā investīciju klimata pasliktināšanas fona lielākajā daļā no Latvijas reģioniem. Pārējas perioda priekšrocības pamatā ir izmantojuši reģioni, kuri bija spējīgi koncentrēties uz tirdzniecības un finanšu starpniecības funkcijām, kā arī reģioni ar skaidri izteikto orientāciju uz eksporta, transporta un tranzīta funkcijām: pilsētas Rīga, Ventspils un Liepāja, kā arī Rīgas rajons.

Ventspils un Liepājas vadošo pozīciju pamatā ir to dominējošais stāvoklis transporta un tranzīta sektora, jo tās ir Latvijas lielākās ostas. Savukārt kapitālieguldījumu koncentrāciju Rīgas reģionā nosaka straujš galvaspilsētas īpatsvara pieaugums ekonomisko subjektu – uzņēmumu un mājsaimniecību – kopējos ienākumos. Galvaspilsētas statuss nodrošina privāto investoru resursu, bankas sistēmas un citu finanšu un kapitāla tirgus institūtu aktīvu pieplūdi. Turklāt Rīgā arī ir ostas pilsēta.

Dotie reģioni-līderi 20.gs. 90-jos gados valstī ieņēma līderpozīcijas investīciju resursu koncentrācijas ziņā un saglabā tās arī šodien. Rīgas, Ventspils, Liepājas un Rīgas rajona īpatsvars kopējā nefinanšu apjomā 2004.gadā sastādīja 65%, savukārt pārējie valsts reģioni ar salīdzinoši zemu investīciju aktivitāti nespēj likvidēt atpalikumu.

Kā vienu no rādītājiem, kurš raksturo investīciju sadalījuma neviendabīgumu var izmantot Herfindala-Hiršmana koncentrācijas indeksu (1.formula):

$$HHI = \sum_{j=1}^k \left(\frac{i_j}{I}\right)^2, \quad (1.) \quad [6]$$

kur  $HHI$  - Herfindala-Hiršmana koncentrācijas indekss;

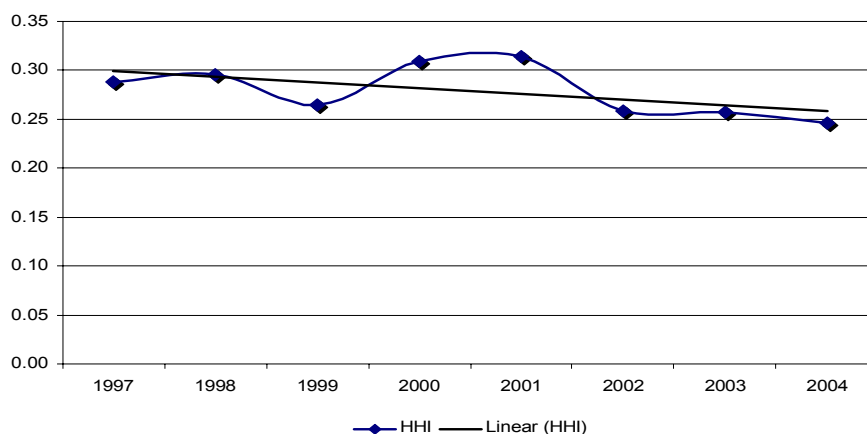
$k = 33$  – LR reģionu (subjektu) skaits – 26 rajoni un 7 Republikas pilsētas;

$i_j$  – investīciju apjoms  $j$ -jā subjektā;

$I$  – kopējais investīciju apjoms valstī.

Teorētiski maksimāla  $HHI$  indeksa vērtība 1 ir sasniedzama, kad viss gada investīciju apjoms koncentrējas vienā reģionā. Indeksa minimālā vērtība atbilst pilnīgi vienmērīgam investīciju sadalījumam starp viesiem 33 reģioniem ( $1/33 = 0,03$ )

Par nefinanšu investīciju koncentrācijas tendencēm pēdējos gados var spriest arī pēc  $HHI$  indeksa dinamikas (2.att.)



2.att. HHI indeksa dinamika Latvijā, 1997. – 2004.g.<sup>2</sup>

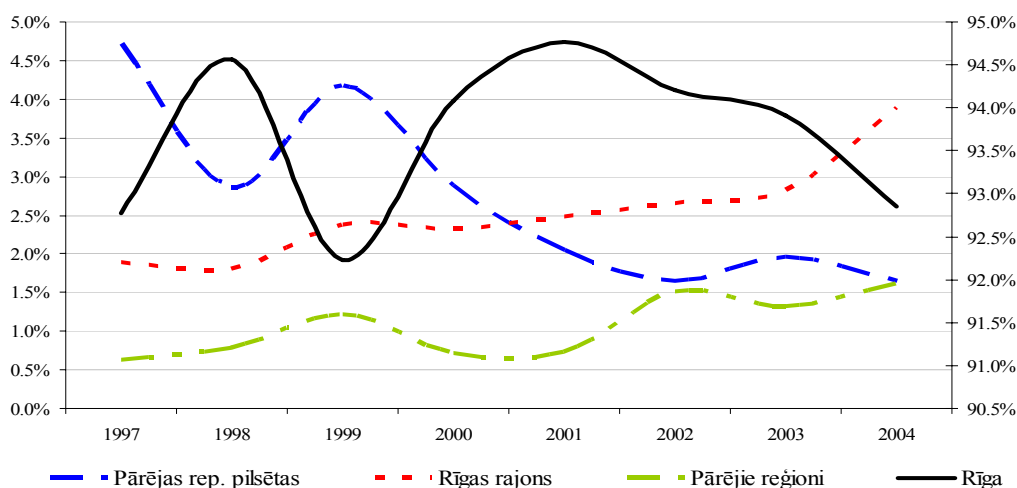
Kā redzams no 2.attēla, HHI indeksa dinamika skaidri norāda uz salīdzinoši augstu nefinanšu investīciju koncentrācijas pakāpi atsevišķos Latvijas reģionos. Lineārais trends (sk.2.att. *Linear (HHI)*) grafikā norāda uz pakāpenisko koncentrācijas pakāpes samazināšanas tendenci.

HHI indeksa vērtības kritums 1999.gadā ir izskaidrojams ar 1998.gada krīzes ietekmi uz makroekonomisko situāciju Latvijā. Krīze it īpaši negatīvi ietekmēja reģionus-līderus, ņemot vērā augstu lietišķas aktivitātes koncentrāciju tajos. Tā nefinanšu investīciju apjoms Rīgā, Rīgas rajonā, Ventpilī un Liepājā 1999.gadā salīdzinājumā ar iepriekšējo gadu samazinājās par 8,2%, savukārt investīciju apjoms pieaugums pārējos rajonos sastādīja 2,4% - pamata uz investīciju rēķina Jūrmalā, Rēzeknē, Aizkraukles, Krāslavas un Ogres rajonos. [4] Taču kopējais investīciju apjoms pieaugums sastādīja tikai 6,9 milj.latu [4], kas ļauj secināt, ka investīciju koncentrācijas pakāpes samazinājums noticis uz investīciju aktivitātes sarūkuma rēķina rajonos-līderos, nevis uz kādas būtiskās kapitāla ekspansijas no centra uz perifēriju rēķina. Par to var pārliecināties arī pievēršot uzmanību 4.attēlam.

Kā redzams no 3.attēla, 1999.gadā investīciju koncentrācija Rīgā sarūk un uz tā rēķina pārējo reģionu īpatsvars HHI indeksa kopējā vērtībā pieaug, kas nosaka investīciju koncentrācijas pakāpes samazinājumu valstī kopumā.

Nākamie divi gadi (2000.-2001.) raksturojas ar investīciju resursu sadalījuma asimetrijas pakāpes palielinājumu, kas notiek galvenokārt uz lietišķas aktivitātes ātrākas atdzīvināšanas rēķina tradicionālajos investīciju darbības centros salīdzinājumā ar pārējiem rajoniem. Dotajā periodā investīciju apjoma pieaugums rajonos-līderos sastādīja 39%, pārējos rajonos tikai 16,6%. [4]

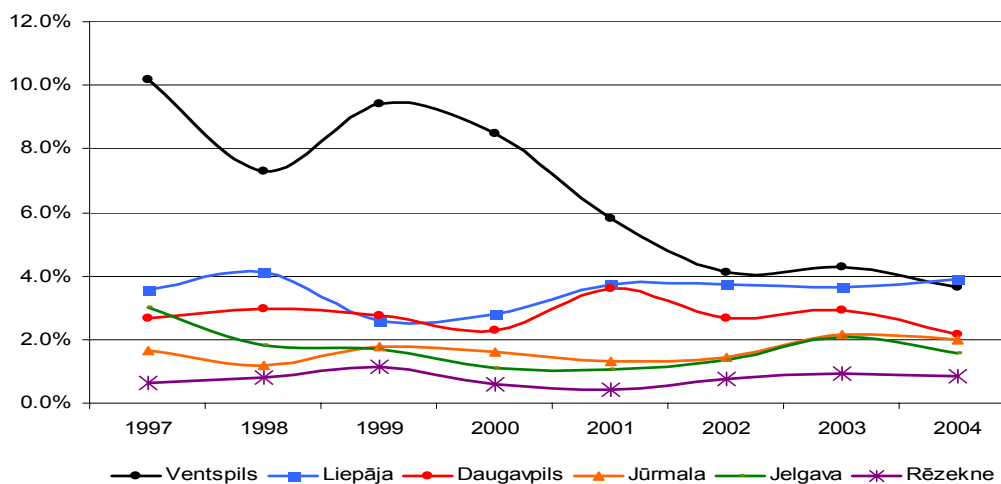
<sup>2</sup> HHI indeksa vērtības ir aprēķinātas, izmantojot datus no LR CSP Statistikas gadagrāmatas datu bāzes par nefinanšu investīciju dinamiku Latvijas reģionos par periodu 1997.-2004.g..



3.att. Latvijas reģionu īpatsvars kopējā HHI indeksa vērtībā, 1997.-2004. g. (%)

2002.-2004. gados investīciju procesu raksturs valstī atkal mainās investīciju telpas kvalitātes uzlabošanas virzienā. 2002.gada raksturīgā iezīme ir būtisks investīciju aktivitātes pieaugums provincē (investīciju apjomu pieaugums salīdzinājumā ar iepriekšējo gadu sastādīja 96% [4]) pamatā uz salīdzinoši lielo investīciju projektu realizācijas rēķina Daugavpilī, Rēzeknē, Dobeles un Valkas rajonos. Investīciju pieplūde reģionos lielā mērā bija saistīta ar ES pirmsstrukturālo un strukturālo fondu līdzekļu izmantošanu. Pēdējo 3 gadu laikā nefinanšu investīciju apjomu vidējais pieauguma temps provincē bija augstāks nekā tradicionālajos reģionos-līderos, kas arī nosaka investīciju resursu koncentrācijas pakāpes samazinājumu (sk. 2.att.).

Jāatzīmē arī investīciju apjomu kritums Ventspilī (sk. 4.att.). Ventspils osta tradicionāli specializējas uz naftas un naftas produktu tranzīta pakalpojumiem, līdz ar to dotās produkcijas pārkraušanās apjomu samazinājums nevarēja neatstāt negatīvu ietekmi uz investīciju aktivitāti dotajā reģionā pēdējos gados.



4.att. Latvijas Republikas pilsētu īpatsvars kopējā nefinanšu investīciju apjomā, 1997.-2004. (%)

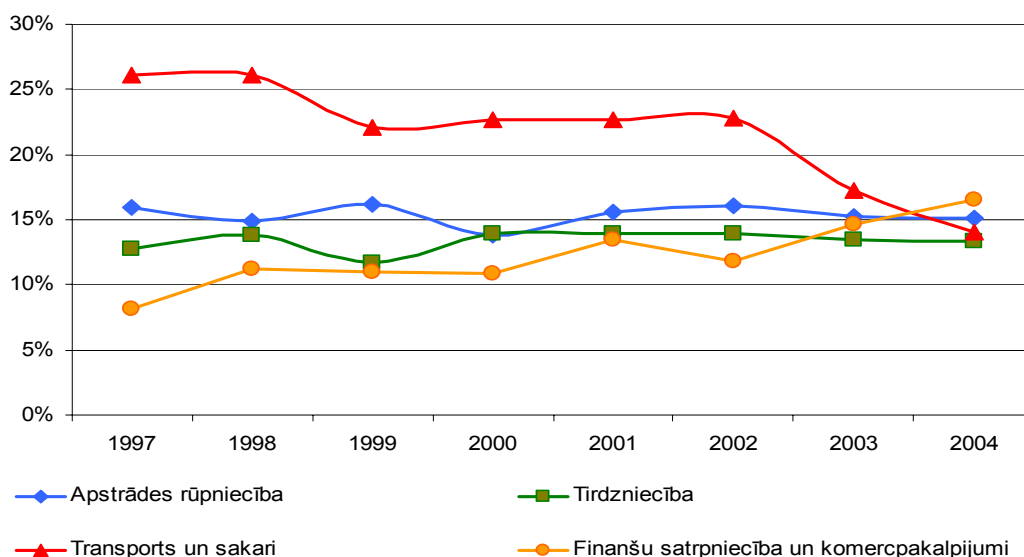
Rīgas īpatsvars kopējā nefinanšu investīciju apjomā pārskata periodā ir nedaudz samazinājies no 51,7% 1997.gadā līdz 47,8% 2004.gadā. Savukārt dati par pārējo republikas pilsētu īpatsvara dinamiku (sk. 4.att.) rāda, ka pēdējos gados to starpā līderpozīcijas investīciju piesaistes ziņā ieņem Liepāja un Daugavpils, savukārt tradicionālais atpolicējs ir Rēzekne.

## INVESTĪCIJU RESURSU SADALĪJUMA RAKSTUROJUMS TAUTSAIMNIECĪBAS NOZARU GRIEZUMĀ

Pētot investīciju sadalījuma neviendabīgumu var pievērst uzmanību arī tautsaimniecības nozaru aspektam. Latvijas investīciju telpas izveidojies neviendabīgums reģionu griezumā lielā mērā ir izskaidrojams ar atsevišķu Latvijas tautsaimniecības nozaru attīstības tendencēm un attiecīgo ražošanas un pakalpojumu sniegšanas centru ģeogrāfisko izvietojumu.

Pēdējos gados pamata ieguldījumu Latvijas IKP veidošanā dod tāda eksportorientēta nozare kā apstrādes rūpniecība (12,3% no IKP, 2004.g.), kā arī pakalpojumu sfēras nozares – tirdzniecība (16,6%), transports un sakari (13,1%), finanšu starpniecība un komercpakalpojumi (17,1%). [4] Tautsaimniecības nozaru attīstības līmenis nosaka investīciju plūsmu pamata virzienus, kas arī kļūst par galveno starpreģionu diferenciacijas faktoru, ņemot vērā ekonomiski aktīvo uzņēmumu, kuri pārstāv vadošās tautsaimniecības nozares, augstu koncentrāciju atsevišķos Latvijas reģionos-līderos.

Laika periodā no 1997. līdz 2004. gadam pakalpojumu sektora vidējais īpatsvars kopējā nefinanšu investīciju apjomā valstī sastāda 67%, kas pamatā atbilst pakalpojumu sektora īpatsvaram valsts IKP. 5.attēlā ir atspoguļota Latvijas tautsaimniecības vadošo nozaru īpatsvara dinamika nefinanšu investīciju kopapjomā.



5.att. Vadošo Latvijas tautsaimniecības nozaru īpatsvars kopējā nefinanšu investīciju apjomā, 1997. – 2004.g. (%)

Pēdējo gadu straujo ekonomisko izaugsmi nodrošina gan iekšējā pieprasījuma palielināšanās, gan eksporta iespēju paplašināšanās. Kā redzams no 5.attēla datiem, pēdējos gados līderpozīcijas investīciju piesaistīšanā piederēja transporta un sakaru nozarei. Transporta un sakaru nozares kopējo pieprasījumu vismaz par divām trešdaļām nosaka iekšējais pieprasījums, kas ir stabils un pēdējos gados palielinājies straujākos tempos nekā ārējais. Investīciju apjomu samazinājumu un ar to saistīto transporta un sakaru nozares īpatsvara kritumu kopējā piesaistīto nefinanšu investīciju apjomā 2003.-2004.g. var izskaidrot ar ārējā pieprasījuma pēc tranzītpakalpojumiem nelabvēlīgajām svārstībām.

Iekšējā pieprasījuma palielinājums tiešā veidā nosaka arī citu pakalpojumu sektora nozaru attīstību. Stabils nefinanšu investīciju pieaugums vērojams tirdzniecības sektorā, finanšu starpniecības un komercpakalpojumu sektorā.

Pievēršot uzmanību Latvijas tautsaimniecības preču sektoram, jāatzīmē, ka pieaug investīciju apjomi arī rūpniecības nozarē, kurā izaugsme balstās galvenokārt uz eksporta palielinājumu. Straujais investīciju pieaugums labvēlīgi ietekmē būvniecības attīstību, kuras pieauguma tempi krietni pārsniedz tautsaimniecības vidējos izaugsmes rādītājus.

Lai raksturotu kapitālieguldījumu efektivitāti dažādās nozarēs, var pievērst uzmanību 1.tabulai, kur ir atspoguļoti dati par pievienotās vērtības pieauguma elastības koeficientiem pret investīciju pieaugumu dažādās Latvijas tautsaimniecības nozarēs.

1. tabula  
Nefinanšu investīciju un tautsaimniecības gada vidēja izaugsme<sup>3</sup> (vidēji 1996.-2004. gados, %)

	Pievienotās vērtības reālais pieaugums	Nefinanšu investīciju reālais pieaugums	Elastība
	1.	2.	3. = 1. / 2.
<b>Tautsaimniecība<sup>4</sup></b>	<b>6.5%</b>	<b>21.1%</b>	<b>0.30</b>
<b>Preču sektors</b>	<b>5.7%</b>	<b>19.3%</b>	<b>0.30</b>
A	2.6%	38.9%	0.07
B	-6.6%	116.7%	-0.06
C	18.5%	56.9%	0.32
D	6.6%	19.4%	0.34
E	1.0%	23.6%	0.04
F	10.0%	12.5%	0.80
<b>Pakalpojumi</b>	<b>6.8%</b>	<b>23.0%</b>	<b>0.29</b>
G	10.9%	33.9%	0.32
H	8.9%	33.9%	0.26
I	6.7%	13.0%	0.51
J	3.7%	24.0%	0.16
K	9.9%	52.5%	0.19
L	3.3%	35.5%	0.09
M	2.0%	30.7%	0.06
N	-0.02%	23.6%	-0.001
O	7.2%	29.4%	0.24

Kā redzams no 1.tabulas datiem, lielākā izaugsme laika periodā 1996.-2004.g. bija vērojama nozarēs ar straujāko ieguldījumu pieaugumu. Izņēmums ir tādās nozarēs kā zvejniecība, enerģētikas sektors, veselības aizsardzība un sociālā aprūpe, kur investīciju pieaugums neveicināja attiecīgo ražošanas pieaugumu. Šo situāciju atspoguļo viszemākie elastības koeficienti starp nozarēm, kas rāda cik procentu gada vidējo ekonomisko izaugsmi nodrošināja gada vidējais investīciju pieauguma procents.

Īpaši strauji ieguldījumu reālie pieaugumi enerģētikas sektorā bija vērojami 1997 - 1999. gados, kad bija veikti būtiski valsts ieguldījumi Daugavas kaskādes elektrostaciju un siltumapgādes sistēmas modernizācijas projektos, ka arī Vācijas un Krievijas kapitāla ieplūde "Latvijas gāzes" privatizācijas dēļ.

Zemi elastības rādītāji ir vērojami arī tādās nozarēs kā lauksaimniecība, valsts pārvalde un aizsardzība, obligātā sociālā apdrošināšana, izglītība. Šajās nozarēs investīciju atdeve ir viszemākā.

Savukārt visaugstākie elastības koeficienti ir tādām nozarēm, kā būvniecība, transports un sakari, apstrādes rūpniecība.

Kopumā var secināt, ka pievienotās vērtības un investīciju elastība preču sektorā un pakalpojumu sektorā ir līdzīgā līmenī (0.30 un 0.29 attiecīgi). Pievienotās vērtības vidējais pieauguma temps pakalpojumu sektorā bija augstāks nekā preču sektorā, kam pamatā ir investīciju apjoma straujāki pieauguma tempi. Visā visumā pārskata periodā veikto ieguldījumu struktūra atbilst kopējās pievienotās struktūrai - lielākajās nozarēs tiek veikti attiecīgi lielākie ieguldījumi.

<sup>3</sup> Tabula ir sagatavota, izmantojot datus no LR CSP Statistikas gadagrāmatas Interneta datu bāzes

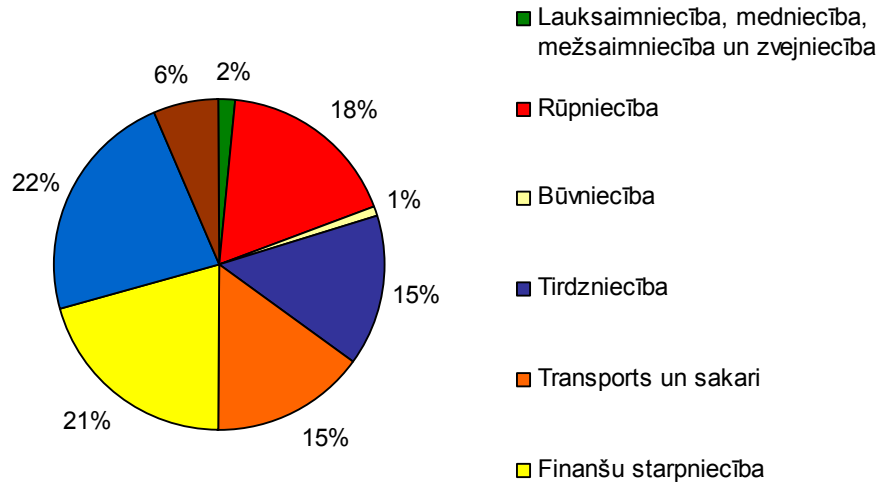
<sup>4</sup> NACE klasifikācija: A - Lauksaimniecība, medniecība un mežsaimniecība; B - Zvejniecība; C - Ieguves rūpniecība un karjeru izstrāde; D - Apstrādes rūpniecība; E - Elektroenerģija, gāze un ūdens apgāde; F - Būvniecība; G - Vairumtirdzniecība un mazumtirdzniecība; H - Viesnīcas un restorāni; I - Transports un sakari; J - Finanšu starpniecība; K - Nekustamo īpašumu izmantošana, noma un komercdarbība; L - Valsts pārvalde un aizsardzība, obligātā sociālā apdrošināšana; M - Izglītība; N - Veselības aizsardzība un sociālā aprūpe; O - Citi komunālie, sociālie un individuālie pakalpojumi

Noslēdzot investīciju sadalījuma analīzi tautsaimniecības nozaru griezumā uzmanība ir jāpievērš arī uzkrāto ārvalstu tiešo investīciju (ĀTI) nozaru struktūras īpatnībām.

2004. gada beigās uzkrāto ĀTI apjoms Latvijā bija 2318,3 milj. latu jeb 31,5% no IKP, un ienākošo ārvalstu tiešo investīciju apjoms pēdējo četrus gadus laikā vidēji par 17% nosedza investīcijas pamatlīdzekļos. [5; 64]

2004. gadā Latvijā ienākušo ārvalstu tiešo investīciju apjoms bija 350,2 milj. latu jeb 2 reizes vairāk nekā 2003. gadā. Pieaugumu nodrošināja galvenokārt reinvestētās peļņas būtisks palielinājums. [5;64]

6. attēlā ir atspoguļota uzkrāto ĀTI nozaru struktūra Latvijā 2004. gada beigās.



6.att. Uzkrāto ĀTI sadalījums pa tautsaimniecības nozarēm Latvijā 2004. gadā, %

Kā redzams no 6.att., uzkrāto ĀTI nozaru struktūrā dominē pakalpojumu sektors, kura īpatsvars kopējā uzkrāto ĀTI apjomā ir 79%. Var izdarīt secinājumu, ka uzkrāto ĀTI nozaru struktūra būtiski neatšķiras no kopējo investīciju nozaru struktūras. Latvijā ĀTI ieplūst, kas ir pilnīgi likumsakarīgi, tajās pakalpojumu nozarēs, kuras pēdējos gados attīstās visdinamiskāk. Dažas no tām nozarēm Latvijā ir monopolizētās vai tajās trūkst konkurences (telekomunikācijas, gāzes apgāde, degvielas tirdzniecība u.c.), citās nozarēs, kuras ir ārvalstu investoru interesēs, pagājušā gadsimta 90-jos gados vēsturiski bija izveidojušies pietiekami cieša konkurences vide no uzņēmumiem ar vietējo kapitālu (finanšu starpniecība, operācijas ar nekustamo īpašumu, tirdzniecība u.c. pakalpojumu sfēras). Jāatzīst, ka ĀTI ieplūde Latvijā ne vienmēr kļūst par stimulu vietējo uzņēmumu papildu investīcijām ar mērķi paaugstināt savu konkurētspēju. Bieži vien ārvalstu kapitāls, ieplūstot vietējā tirgū, vienkārši izspiež, izkonkurē vai absorbē tos vietējos uzņēmumus, kuri nav pietiekami konkurētspējīgi. It īpaši tas ir aktuāli Latvijai iestājoties ES.

Svarīgi atzīmēt, ka ārvalstu investoru interese pret salīdzinoši neattīstīto preču sektoru nav pietiekama. ĀTI apjoma pieauguma tempi apstrādes rūpniecībā pēdējos gados ir salīdzinoši augsti, taču tas pirmkārt ir izskaidrojams ar zemu starta bāzi, turklāt arī šodien tiek realizēts ļoti maz inovatīvo, augstu tehnoloģiju projektu, kuri ir vērsti uz produkcijas ražošanu ar augstu pievienoto vērtību. Taču tieši preču sektorā, ņemot vērā tautsaimniecības reindustrializācijas intereses, ĀTI ieplūde var kļūt par noteicošo izaugsmes katalizatoru un radīt būtisko stimulēšanas efektu uz vietējo uzņēmumu investīcijām.



## SECINĀJUMI

Investīciju apjomu būtisks palielinājums Latvijā pēdējos gados veicina nozīmīgu tautsaimniecības augšupeju. Lielākā izaugsme ir vērojama pakalpojumu sektorā, kurā investīcijas auga straujāk nekā preču sektorā.

Runājot par investīciju resursu sadalījumu valstī reģionālajā griezumā, jāatzīmē, ka tautsaimniecības strukturālās pārmaiņas laika periodā kopš Latvijas neatkarības atgūšanas nosaka to augstu neviendabīguma pakāpi. Lielākā daļa no investīciju resursiem akumulējas reģionos, kuri ir specializējušies tirdzniecības un finanšu starpniecības funkciju īstenošanā, kā arī reģionos ar skaidri izteikto orientāciju uz eksporta, transporta un tranzīta funkcijām, proti Rīgā un Rīgas rajonā, Ventspilī un Liepājā. Tātad investīcijas pamatā piesaista salīdzinoši neliela Latvijas reģionu grupa, kurai piemīt salīdzināmās konkurences priekšrocības ražošanas faktoru un lietišķas aktivitātes koncentrācijas ziņā.

Runājot par investīciju resursu sadalījumu nozaru griezumā, jāatzīmē ka investīciju atdeve pakalpojumu un preču sektoros pēdējos gados bija līdzīgā līmenī. Nozīmīga nefinanšu investīciju ieplūde ir vērojama nozarēs ar relatīvi augstāku pievienotās vērtības līmeni (tradicionāli šeit dominē pakalpojumu nozares). Pakalpojumu sektorā nefinanšu investīcijas visefektīvāk veicināja izaugsmi tirdzniecībā, transporta un sakaru nozarē, bet preču sektorā – būvniecībā un apstrādes rūpniecībā. Veiktas analīzes rezultāti norāda arī uz problemātiskām nozarēm, kurās investīciju pieaugums neveicināja attiecīgo ražošanas pieaugumu. Preču sektorā tās ir lauksaimniecība, zvejniecība, enerģētika, pakalpojumu sektorā - valsts pārvalde un aizsardzība, obligātā sociālā apdrošināšana, izglītība.

Līdzīgas tendences ir raksturīgās arī Latvijas tautsaimniecībā uzkrāto ĀTI nozaru struktūrai. Ārvalstu kapitāla plūsmas pamatā ir orientētas uz Latvijas tautsaimniecības pakalpojumu sektoru, savukārt preču sektorā uzkrāto ĀTI apjoms ir salīdzinoši zems.

Nemot vērā investīciju procesu neviendabīgumu reģionālajā un nozaru griezumā, Latvijas valsts realizētās politikas viens no galvenajiem uzdevumiem ir, veicināt tālākas strukturālās un kvalitatīvas pārmaiņas tautsaimniecībā, meklējot papildu stimulus investīciju procesu aktivizācijai depresīvajos valsts reģionos un problemātiskajās tautsaimniecības nozarēs, kas sekmēs ekonomisko un sociālo atšķirību novēršanu un sabalansētu valsts ekonomikas attīstību ilgtermiņa perspektīvā. Kā viens no prioritārajiem mērķiem ir jāapskata arī ES strukturālo fondu līdzekļu kā svarīga investīciju resursu avota izmantošanas efektivitātes paaugstināšana. Īpaša uzmanība jāpievērš doto resursu pieejamības veicināšanai maziem un vidējiem uzņēmumiem, kas pārstāv reģionus un prioritārās tautsaimniecības nozares.

**IZMANTOTĀS LITERATŪRAS UN AVOTU SARAKSTS**

1. Agosin M.R., Mayer R. Foreign investment in developing countries: does it crowd in domestic investment? // United Nations (UN) Conference on Trade and Development (UNCTAD), 2000. [http://www.unctad.org/en/docs/dp\\_146.en.pdf](http://www.unctad.org/en/docs/dp_146.en.pdf)
2. Investīcijas Latvijā, ceturkšņa biļetens. R.: Latvijas Republikas Centrālās statistikas pārvalde, 2005. Nr. 3. (39.), 58 lpp.
3. Latvijas Reģioni skaitļos. Statistisko datu krājums. R.: Latvijas Republikas Centrālās statistikas pārvalde, 2003., 165 lpp.
4. Statistikas gadagrāmata. Latvijas Republikas Centrālās statistikas pārvaldes Interneta datu bāze. <http://data.csb.lv/pxweb2002/Database/Gadagramata/gadagramata.asp?xu=&yp=&lang=3>
5. Ziņojums par Latvijas tautsaimniecības attīstību. Latvijas Republikas Ekonomikas ministrija. 2005.gada jūnijs. 140 lpp.
6. Валиуллин Х.Х., Шакирова Э.Р. Неоднородность инвестиционного пространства России: региональный аспект // *Проблемы прогнозирования*. – 2004. – N 1. [http://www.ecfor.ru/cgi-bin/doc.pl?Publishing/Magazine/2004-01/2004\\_01\\_11.pdf](http://www.ecfor.ru/cgi-bin/doc.pl?Publishing/Magazine/2004-01/2004_01_11.pdf)
7. Гришина И., Шахназаров А., Ройзман И. Комплексная оценка инвестиционной привлекательности и инвестиционной активности российских регионов: методика определения и анализ взаимосвязей // *Инвестиции в России*. – 2001. – N 4. <http://ivr.nm.ru/2001/rus/p0104/p010402.htm>
8. Суворов Н.В., Балашова Е.Е. Межотраслевой анализ взаимосвязи структурных изменений, эффективности внешнеэкономических связей и масштабов инвестиционной деятельности в отечественной экономике // *Проблемы прогнозирования*. – 2002. – N 5. [http://www.ecfor.ru/cgi-bin/doc.pl?Publishing/Magazine/2002-05/2002\\_05\\_05.pdf](http://www.ecfor.ru/cgi-bin/doc.pl?Publishing/Magazine/2002-05/2002_05_05.pdf)
9. Эффективный экономический рост / Под ред. Т.В. Чечелевой. М.: Экзамен, 2003. 318 с.