

Latviešu vēlētāju izvēle balsojot 10. Saeimas vēlēšanās

Jānis PAIDERS (Latvijas Universitātes Ģeogrāfijas un zemes zinātņu fakultātes students),

Juris PAIDERS (ģeogrāfijas zinātņu doktors Latvijas Universitātes Ģeogrāfijas un zemes zinātņu fakultātes docents)

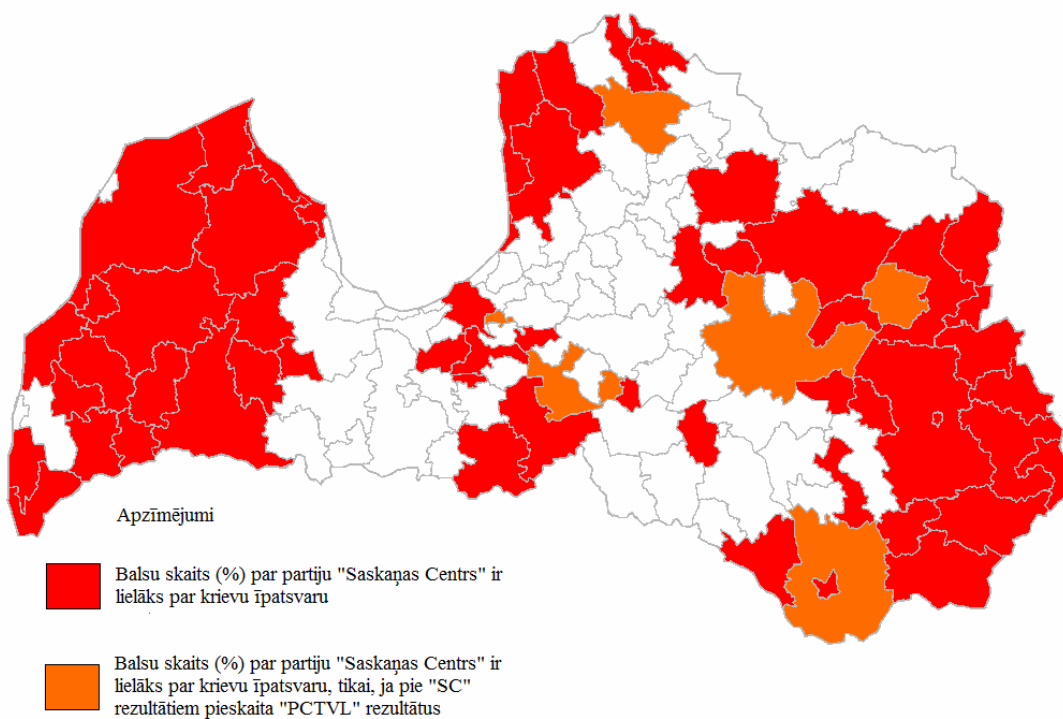
Ievads

Laikā kad notika Latvijas 2010. gada Saeimas vēlēšanu rezultātu politiska izvērtēšana, lai traucētu un kavētu partijas saskaņas centrs iekļaušanu valdībā tika bez jebkāda pamatojuma definēts mīts, ka partiju apvienība *Saskaņas Centrs* ir *krievu* partija, kur atbalstīja tikai krievu (vai krieviski runājoši) vēlētāji. Šāda apgalvojuma uzspiešana, kuram publiskas TV debatēs pat piekrita vairāki *Saskaņas Centra* līderi deva pamatu vadošām partijām definēt SC kā partiju apvienību, kuru atbalsta tikai krievi. Līdz ar to no *Saskaņas Centra* tika pieprasīti īpaši un pazemojoši lojalitātes apliecinājumi (kādi līdz šim nekad nav pieprasīti no ikviena labējo partiju deputāta), kas faktiski radīja reālus šķēršļus SC iekļaušanai valdības veidošanas procesā.

Tomēr pat pavirša vēlēšanu rezultātu ģeogrāfiska analīze liecināja, ka šādam apgalvojuma nav pamata. Vispirms, lielākajā daļā Latvijas novadu un republikas pilsētu par *Saskaņas Centru* (un PCTVL) nobalsoja tik liela vēlētāju daļa, ka tas pārsniedz krievu minoritātes īpatsvaru attiecīgajā teritorijā (1.att. kurā attēlots balsotāju skaits (%) par SC un PCTVL, salīdzinot ar krievu īpatsvaru). Līdzīgus rezultātus var iegūt arī aplūkojot to pilsoņu procentu, kas nobalsoja par *Saskaņas Centru* (un PCTVL), un visus austrumslāvu tautu (krievu, baltkrievu un ukraiņu) īpatsvaru attiecīgajā teritorijā (2. att.).

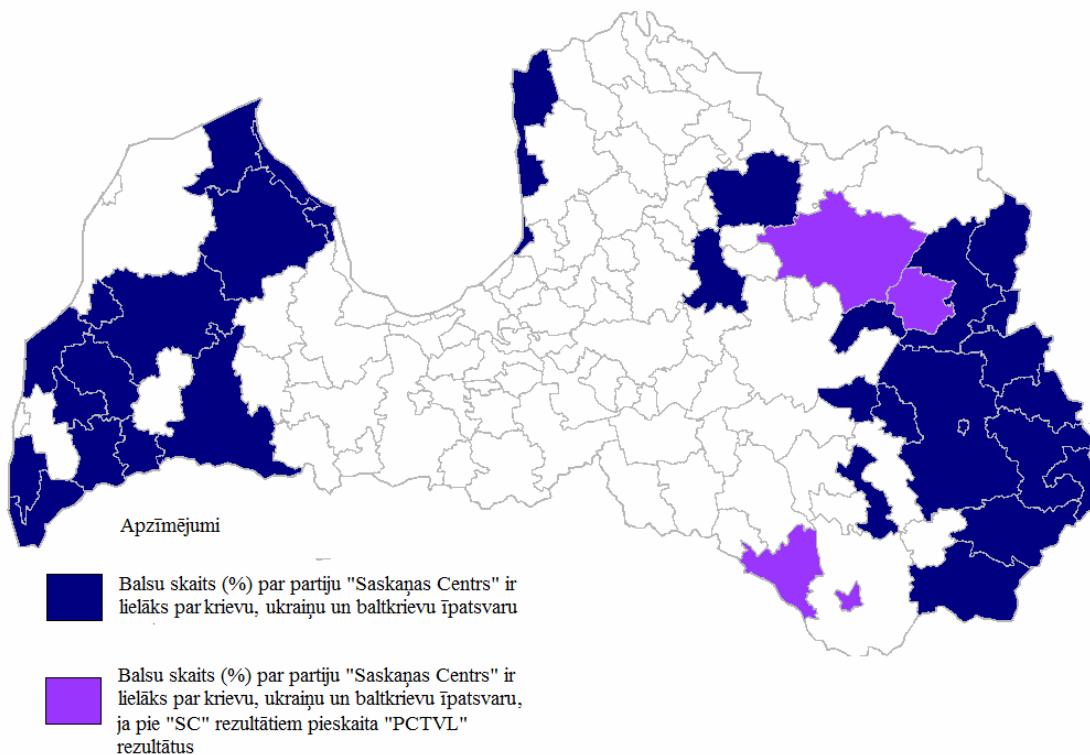
Tomēr šāda pieeja, lai gan pierada latviešu atbalstu SC, nav korekta, jo ievērojama daļa krievu, baltkrievu un ukraiņu iedzīvotāju nav Latvijas pilsoņi un vēlēšanās nevarēja piedalīties.

Līdz ar to kā šī darba mērķis tika noteikts noteikt cik liels bija latviešu vēlētāju atbalsts *Saskaņas Centram* 2010. gada Saeimas vēlēšanās



1.attēls. Administratīvas vienības, kurās atbalsts SC un PCTVL ir lielāks nekā krievu īpatsvars. Attēlā redzamas tās Latvijas teritorijas, kurās krievu īpatsvars ir mazāks par SC rezultātiem, un SC un PCTVL rezultātiem. 64 novados un Republikas pilsētās krievu īpatsvars ir mazāks par šo abu partiju (56, ja neskaita PCTVL) vēlēšanu rezultātiem.

Autoru aprēķini pēc Centrālās vēlēšanu komisijas un Latvijas Republikas Pilsonības un migrācijas lietu pārvaldes datiem.



2. attēls. Administratīvās vienības, kurās atbalsts SC un PCTVL ir lielāks nekā krievu, baltkrievu un ukraiņu īpatsvars. Kartē attēlotas administratīvās vienības, kurās balsu skaits par SC un PCTVL ir lielāks par krievu, ukraiņu un baltkrievu īpatsvaru. 36 teritorijās (32, ja neskaita PCTVL), jau ir tiešas norādes par ievērojamu latviešu atbalstu SC.

Autoru aprēķini pēc Centrālās vēlēšanu komisijas un Latvijas Republikas Pilsonības un migrācijas lietu pārvaldes datiem.

Dati un metodes

Centrālās vēlēšanu komisijas jau ir publiskojusi visus 2010. gada Saeimas vēlēšanu rezultātus. Tikai šie dati attiecas uz pilsoņiem (nevis iedzīvotāju kopumu). Savukārt dati par pilsoņu nacionālo sastāvu novadu griezumā Latvijā netiek publicēti, jo Latvijas Centrālā statistikas pārvalde neveic pilsoņu un nepilsoņu nacionālā sastāva uzskaiti novadu griezumā. Šādi dati noteikti ir Iekšlietu ministrijas rīcībā, bet tie netiek publiskoti. Līdz ar to, lai notiktu pilsoņu nacionālo sastāvu novadu griezumā, ir jāvadās no Pilsonības un migrācijas lietu pārvaldes publiskotajiem rādītājiem. Iekšlietu ministrijas mājas lapā katru pusgadu tiek publiskoti Pilsonības un migrācijas lietu pārvaldes (PMLP) dati par iedzīvotāju nacionālo sastāvu katrā novadā, par Latvijas iedzīvotāju sadalījumu pēc valstiskās piederības katra novadā, kā arī kopējo pilsoņu un nepilsoņu sadalījumu pēc nacionāls piederības visas valsts mērogā.

Šie dati ir pietiekami, lai veiktu vērtējuma aprēķinus ar to, kā novadu nacionālais sastāvs ir ietekmējis vēlēšanu rezultātus.

Apkopojot vēlēšanu rezultātus valsts un novadu mērogā, ārzemju iecirkņi netiek skaitīti, jo nav iespējams izdarīt secinājumus par ārzemēs mītošo LR pilsoņu tautību.

Aprēķināt par SC balsojošo latviešu skaitu balstās uz pieņēmumiem, ka:

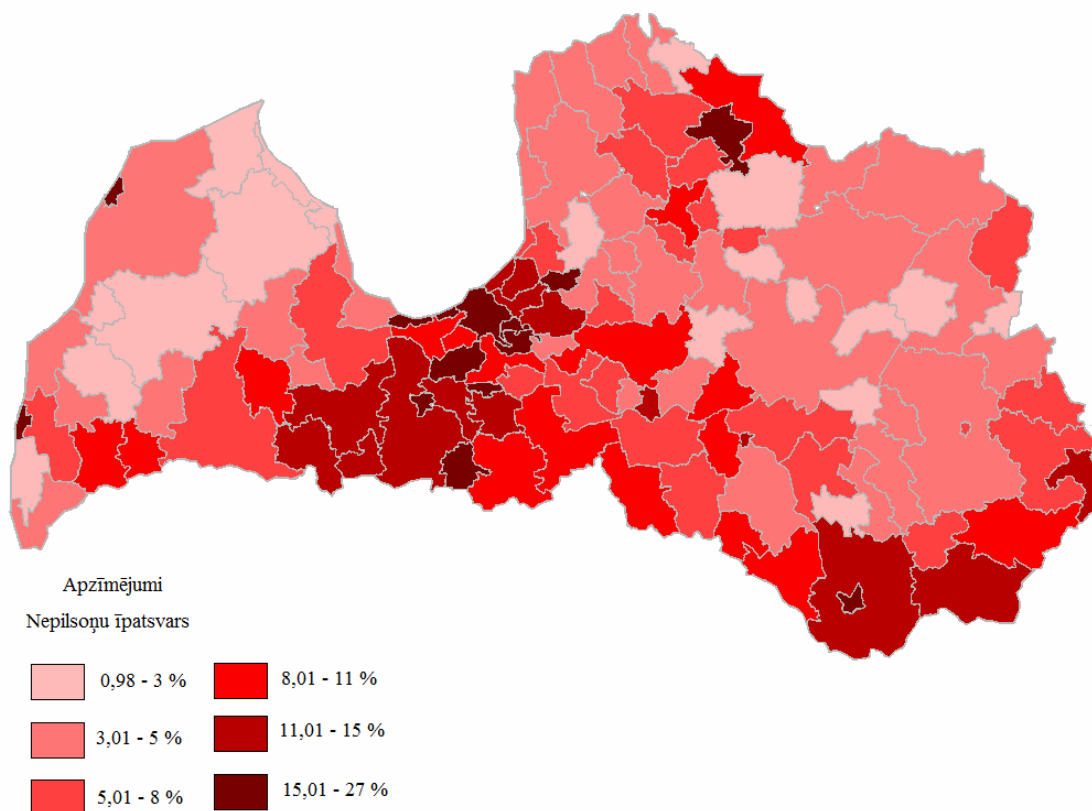
- Vecumstruktūra (personu zem 18 gadiem īpatsvars) ir statistiski līdzīga visām LR lielākajam tautām
- Minimālā balsojošo latviešu sliekšņa aprēķiniem tika pieņemts, ka visi LR pilsoņi krievu, ukraiņu, baltkrievu tautības ir balsojuši par SC vai PCTVL. Tā tas noteikti nav, taču šādi var noteikt zemāko vērtējumu balsojošo latviešu skaitam par SC
- Latviešu skaits, kuri balsoja par PCTVL ir neliels un to var neņemt vērā (Par PCTVL tika nodota aptuveni viena divdesmitā no to balsu skaita, ko saņēma SC).
- Nepastāv būtiskas un statistiski nozīmīgas atšķirības vēlēšanu aktivitātē starp latviešiem, krieviem, baltkrieviem un ukraiņiem

Datu apstrāde tika veikta izmantojot tradicionālas matemātiskas statistikas (*Microsoft Excel* programmā) un kartogrāfiskās metodes.

Iegūtie rezultāti. Nepilsoņu un Latvijas nacionālo minoritāšu teritoriālais sadalījums

Pirmais, kas ir jāsaprot, ka faktiski visi latvieši ir LR pilsoņi (99,8%). Pēc PMLP datiem šī gada 1. jūlijā Latvijā dzīvoja 1332349 latvieši ar LR pilsonību tikai 1463 latvieši ar nepilsoņa statusu. Līdz ar to Latvijas nepilsoņu sadalījums pa novadiem (skat. 3. att.) ir tieši attiecināms uz visām Latvijas tautībām, kas nav latvieši. Salīdzinājumam, krievu īpatsvarā ietilpst visi (616 tūkstoši) Latvijā dzīvojošie krievu tautības iedzīvotāji, ieskaitot nepilsoņus (221 tūkstotis) un citu valstu (galvenokārt Krievijas Federācijas) pilsoņus (aptuveni 29 tūkstoši).

Tātad, ja no nelatviešu skaita katrā novadā atņemsim nepilsoņu skaitu, tad iegūsim cittautiešu skaitu, kam ir LR pilsonība un kas var balsot Saeimas vēlēšanās.

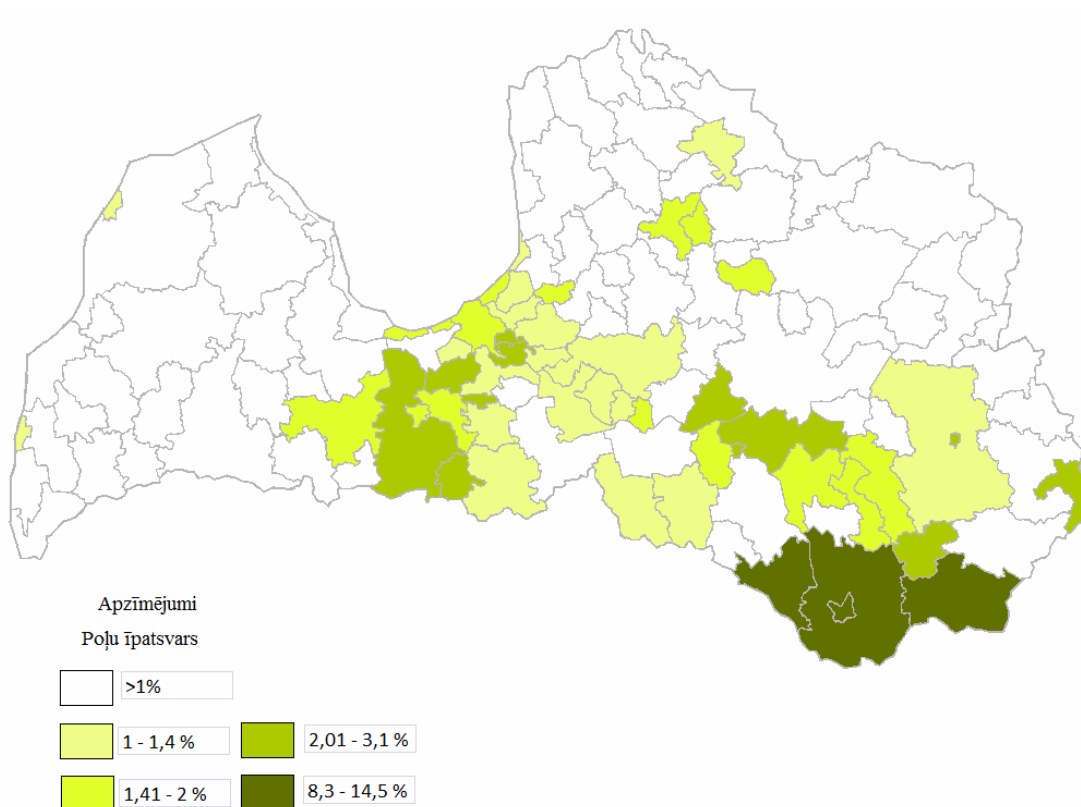


3. attēls. Nepilsoņu īpatsvars(%) Latvijas novados un republikas pilsētās 2010. gada 1. jūlijā (Latvijas Republikas Pilsonības un migrācijas lietu pārvaldes dati).

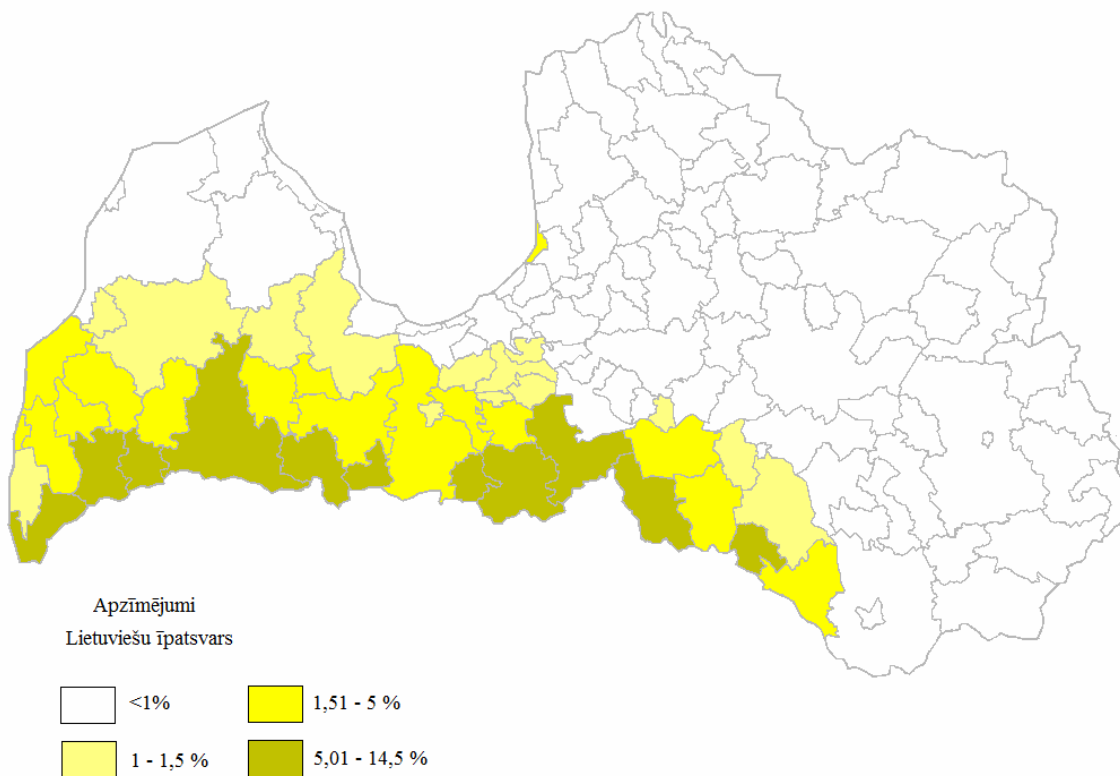
3. attēlā redzams nepilsoņu īpatsvars % no iedzīvotāju kopskaita Latvijas novados un Republikas pilsētās. Latvijas nepilsoņus galvenās veidojošās tautības ir tieši krievi, baltkrievi un ukraiņi (89 % no nepilsoņu kopskaita). Starp pārējām nepilsoņus veidojošām tautībām vairāk nozīme (veido vairāk nekā 1 % no nepilsoņu kopskaita) ir vien poļiem (4. att.), kas pamatā apdzīvo Latgali un lietuviešiem (5. att.), kas izsenis apdzīvo Lietuvas pierobežu.

Nepilsoņu īpatsvars ir ļoti liels Latvijas Republikas pilsētās un Zemgalē. Latgalē, pat neskatoties uz mazo latviešu īpatsvaru tas ir salīdzinoši neliels (izņemot Baltkrievijas pierobežas novadus), neskatoties uz nelielu latviešu % šajās teritorijās.

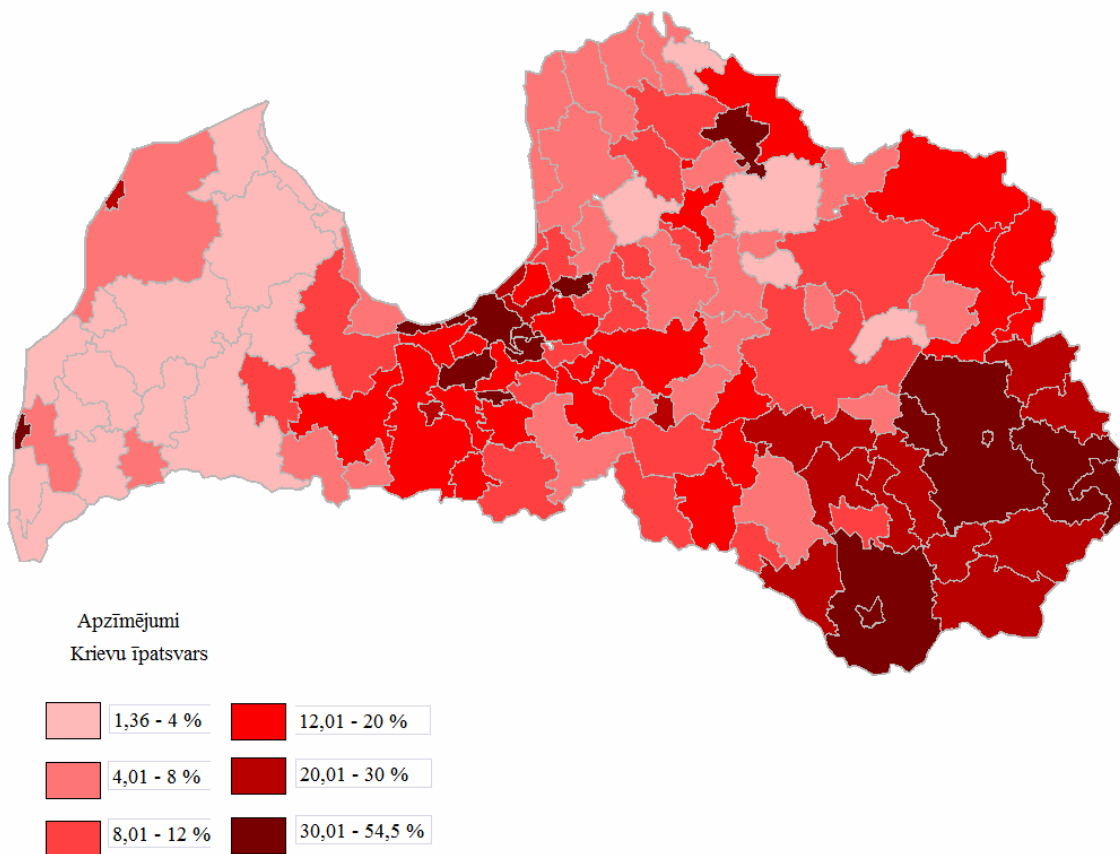
Vismazākais nepilsoņu īpatsvars ir Lubānas novadā (0,98 %), kamēr vislielākais tas ir Olaines novadā (26,93 %)



4. attēls. Poļu īpatsvars (%) Latvijas novados un republikas pilsētās 2010. gada 1. jūlijā (Latvijas Republikas Pilsonības un migrācijas lietu pārvaldes dati).



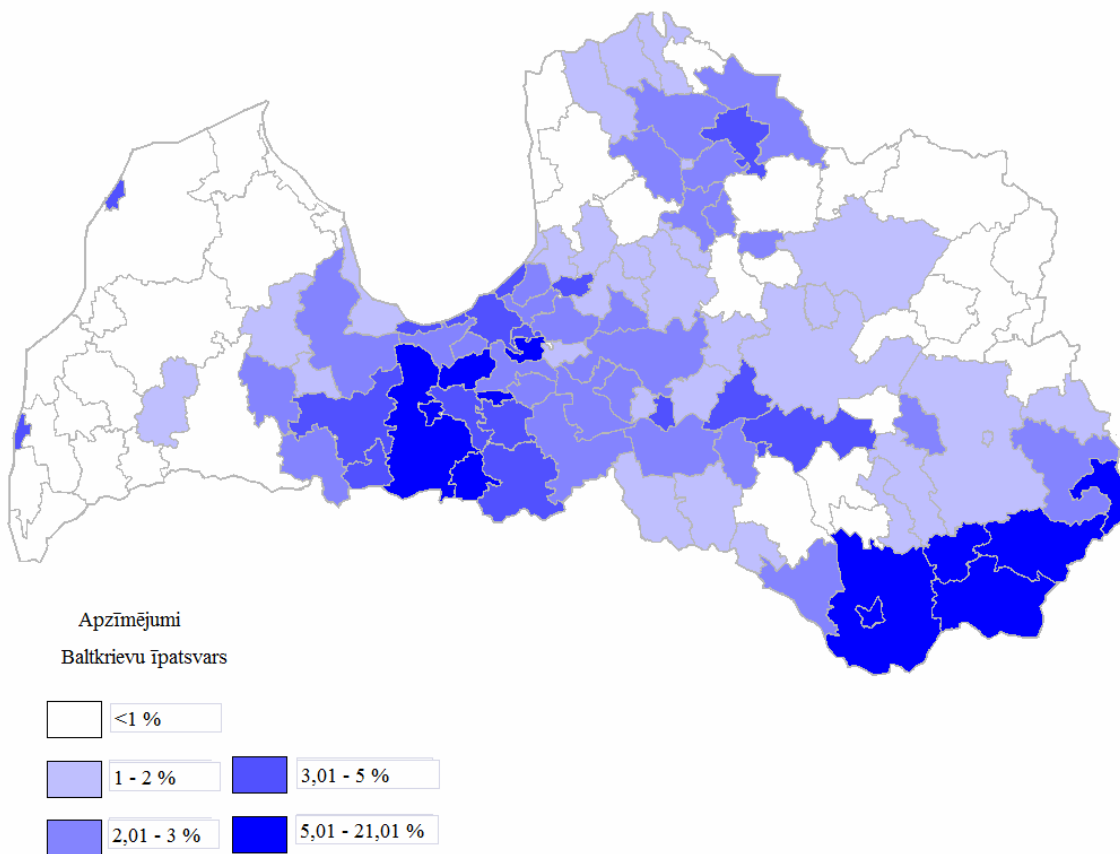
5. attēls. Lietuviēšu īpatsvars (%) Latvijas novados un republikas pilsētās 2010. gada 1. jūlijā (Latvijas Republikas Pilsonības un migrācijas lietu pārvaldes dati).



6. attēls. Krievu īpatsvars (%) Latvijas novados un republikas pilsētās 2010. gada 1. jūlijā (Latvijas Republikas Pilsonības un migrācijas lietu pārvaldes dati).

6. attēlā redzams Krievu īpatsvars % no iedzīvotāju kopskaita Latvijas novados un Republikas pilsētās.

Krievi kopā veido 27,47 % no Latvijas iedzīvotāju kopskaita. Vislielākais krievu īpatsvars ir Latgalē un Republikas pilsētās (izņemot Valmieru). Daugavpilī un Zilupes novadā vairāk ka 50 % iedzīvotāju ir krievi. Relatīvi augsts krievu procents ir arī Zemgalē, savukārt salīdzinoši neliels tas ir Kurzemes novados (Alsungas novadā – 1,36%) un daļā Vidzemes novadu.

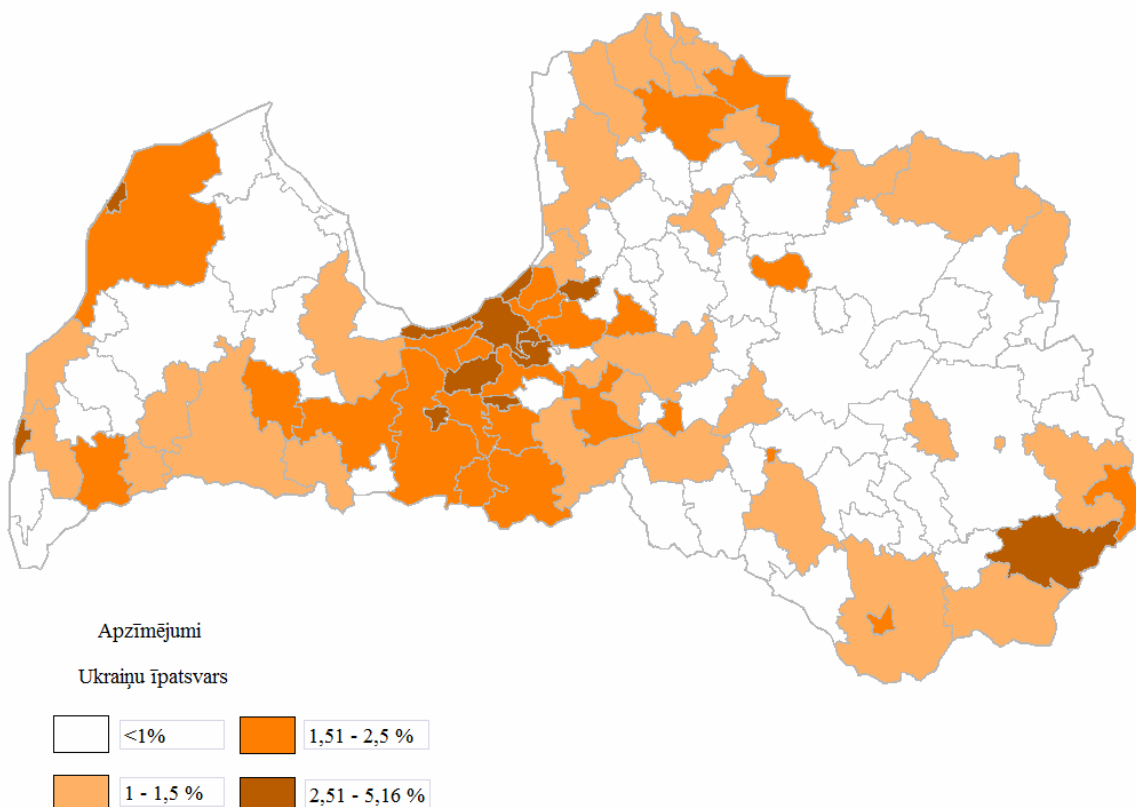


7. attēls. Baltkrievu īpatsvars (%) Latvijas novados un republikas pilsētās 2010. gada 1. jūlijā (Latvijas Republikas Pilsonības un migrācijas lietu pārvaldes dati).

Attēlā redzams Baltkrievu īpatsvars Latvijas novados un Republikas pilsētās.

Baltkrievi kopā veido 3,45 % no Latvijas iedzīvotāju kopskaita. Baltkrievu īpatsvars lielāks par vienu procentu ir 84 novados un republikas pilsētās. Īpaši liels baltkrievu skaits ir gan pie Baltkrievijas robežas, gan Zemgalē (Krāslavas novadā - 21,01 %).

Kurzemē, neskaitot Republikas pilsētas, baltkrievu īpatsvars ir ļoti neliels.



8. attēls. Ukraiņu īpatsvars (%) Latvijas novados un republikas pilsētās 2010. gada 1. jūlijā (Latvijas Republikas Pilsonības un migrācijas lietu pārvaldes dati).

8. attēlā redzams ukraiņu īpatsvars Latvijas novados un Republikas pilsētās % no iedzīvotāju kopskaita. Ukraiņu īpatsvars veido 2,30 % no Latvijas iedzīvotāju kopskaita. Ukraiņu skaits ir par 33% mazāks nekā baltkrievu, taču ukraiņu teritoriālais izvietojums Latvijā ir nedaudz izkliedētāks. 64 novados ukraiņu īpatsvars ir lielāks par 1 procentu no iedzīvotāju kopskaita. Vislielākais ukraiņu īpatsvars ir Latvijas Republikas pilsētās (Liepājā – 5,16 %) un Zemgalē.

Iegūtie rezultāti. Latviešu atbalsts SC minimālais novērtējums

Kā liecina Latvijas Republikas Pilsonības un migrācijas lietu pārvaldes dati uz 2010. gada 1. jūliju, tad krievu īpatsvars starp LR pilsoņiem ir 19,73 %. Kopējais balsu skaits, ko vēlēšanās saņēma SC un PCTVL ir 28,26 %. Ar krievu tautības vēletāju balsīm vien nepietiktu šādam rezultātam, pat pie apstākļa, ja visi krievu tautības LR pilsoņi būtu balsējuši tikai par SC vai PCTVL.

Vismaz 8,53 % (kopā vismaz 80 000) no visiem SC un PCTVL vēletājiem (neskaitot ārzemju iecirkņus) nav krievi. No SC vēlēšanās iegūtajām balsīm aptuveni 32 procenti ir nākušas no citu tautību LR pilsoņiem. Tomēr krievu tautības LR pilsoņi joprojām sastāda lielāko daļu SC elektorāta. Krievu īpatsvaram administratīvajā vienība ir ļoti cieša korelācija ar SC vēlēšanu rezultātiem (determinācijas koeficients starp krievu īpatsvaru un balsotāju īpatsvaru par SC ir 0,88.

Daļu balsotājiem par SC un PCTVL noteikti veido ukraiņu un baltkrievu izcelsmes LR pilsoņu balsis. Ar augstu varbūtību var apgalvot, ka starp ukraiņiem un krieviem ļoti liela daļa ir balsējusi par SC un PCTVL. Taču tā kā nav iespējams noskaidrot precīzu skaitu, aprēķinos tiek pieņemts, ka ukraiņu un baltkrievu atbalsts šīm divām partijām ir absolūts (100%). Ar šādu pieņēmumu tālāk tiek aprēķināts latviešu skaits, kuri ir balsējuši par SC. **Latviešu skaits, kuri balsoja par SC tika aprēķināts pēc sekojošas metodes.** Tika aprēķināts krievu, ukraiņu un baltkrievu īpatsvars starp LR pilsoņiem (mazākumtautības Latvijā).

Krievi – 19,73 %

Baltkrievi – 1,67 %

Ukraiņi – 0,98 %

Krievi, ukraiņi un baltkrievi kopā veido 22,38 % no LR pilsoņu kopskaita.

Tiek iegūti SC un PCTVL rezultāti neskaitot ārzemju iecirkņus

SC – 26,79 %

PCTVL – 1,47 %

Par abām partijām kopā ir nodots 28,26 % balsu.

Atņemot no SC un PCTVL rezultāta krievu, ukraiņu un baltkrievu balsis var secināt, ka vismaz 5,88 % no visām balsīm (kopā ap 55 000 balsu) ir nākušas no citu tautību LR balstiesīgajiem pilsoņiem (galvenokārt latviešiem). Tikai starp latviešiem vien SC ir bijis 5,43 % (vismaz 50 000) liels atbalsts (no visām balsīm). **Tas nozīme, ka no visiem latviešiem vismaz 7,5 % nobalsoja par SC.**

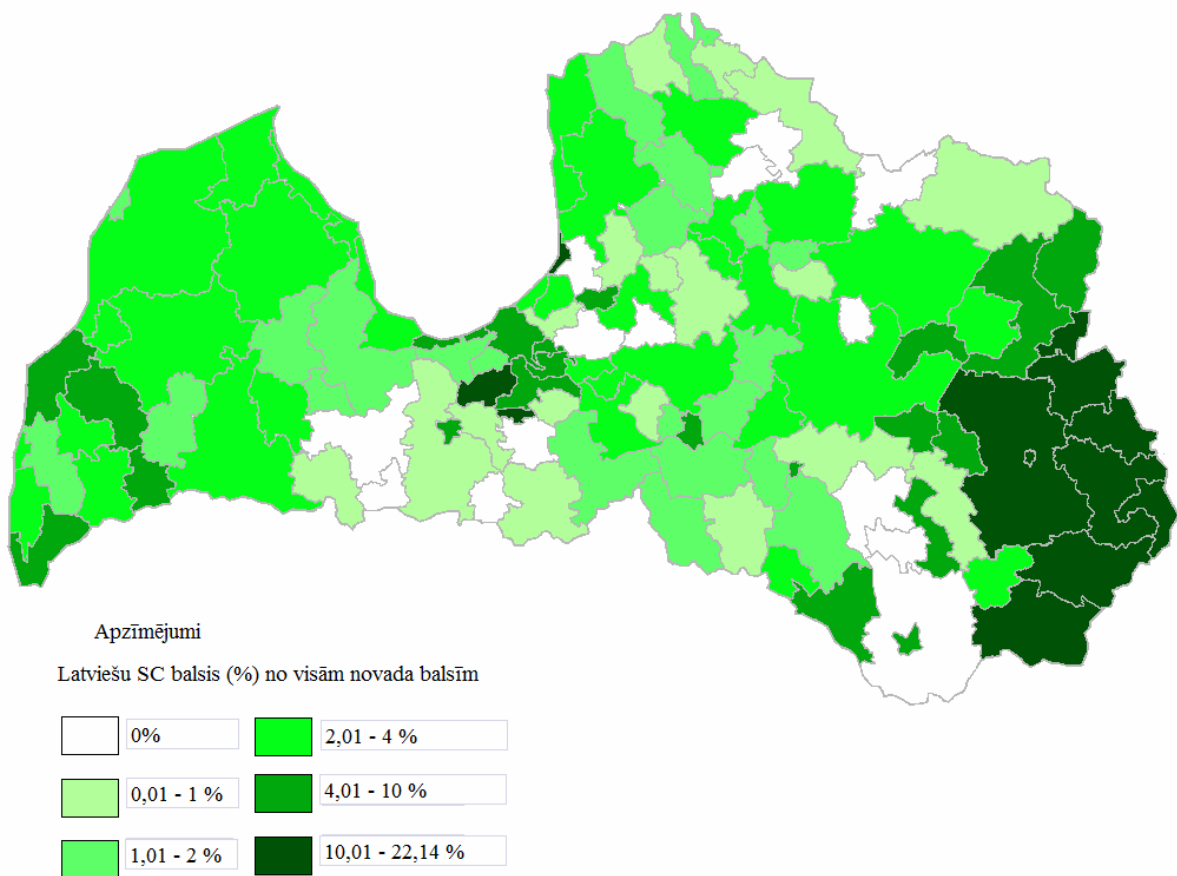
Latvieši veido vismaz 20% no SC elektorāta un ar latviešu balsīm vien būtu bijis pietiekami, lai šī partija pārvarētu 5% sliekšni.

Taču patiesībā latviešu skaits, kas ir balsojis par SC ir ievērojami lielāks, jo daļa krievu, baltkrievu un ukraiņu LR pilsoņi ir balsojuši par citām partijām. Kaut vai viens piemērs. Balsotāju skaita īpatsvars no vēlētājiem, kas balsoja par partiju apvienību *Par labu Latviju* ir ar negatīvu korelācijas koeficientu (-0,30) salīdzinot ar latviešu īpatsvaru. Nav noraidāma hipotēze, ka lielākā daļa, kas balsoja par partiju apvienību *Par labu Latviju* ir nelatvieši.

Tāpēc iegūtais rezultāts par latviešu SC vēlētājiem (5,43% no visu vēlētāju kopskaita) ir uzskatāms par minimālo skaitli.

Izmantojot pieejamo informāciju ir iespējams aprēķināt par SC balsojošo latviešu īpatsvara atšķirībām Latvijas novados un Republikas pilsētās.

Tā kā nav pieejami dati par pilsoņu un nepilsoņu etniskais sastāvs novadu griezumā, tad ir jāpieņem, ka pilsoņu un nepilsoņu sadalījums starp Latvijas lielākajām minoritātēm ir teritoriāli homogēns.



9. attēls. Latviešu SC balsu skaits % no novada vai republikas pilsētas balsīm.

Autoru aprēķini pēc Centrālās vēlēšanu komisijas un Latvijas Republikas Pilsonības un migrācijas lietu pārvaldes datiem.

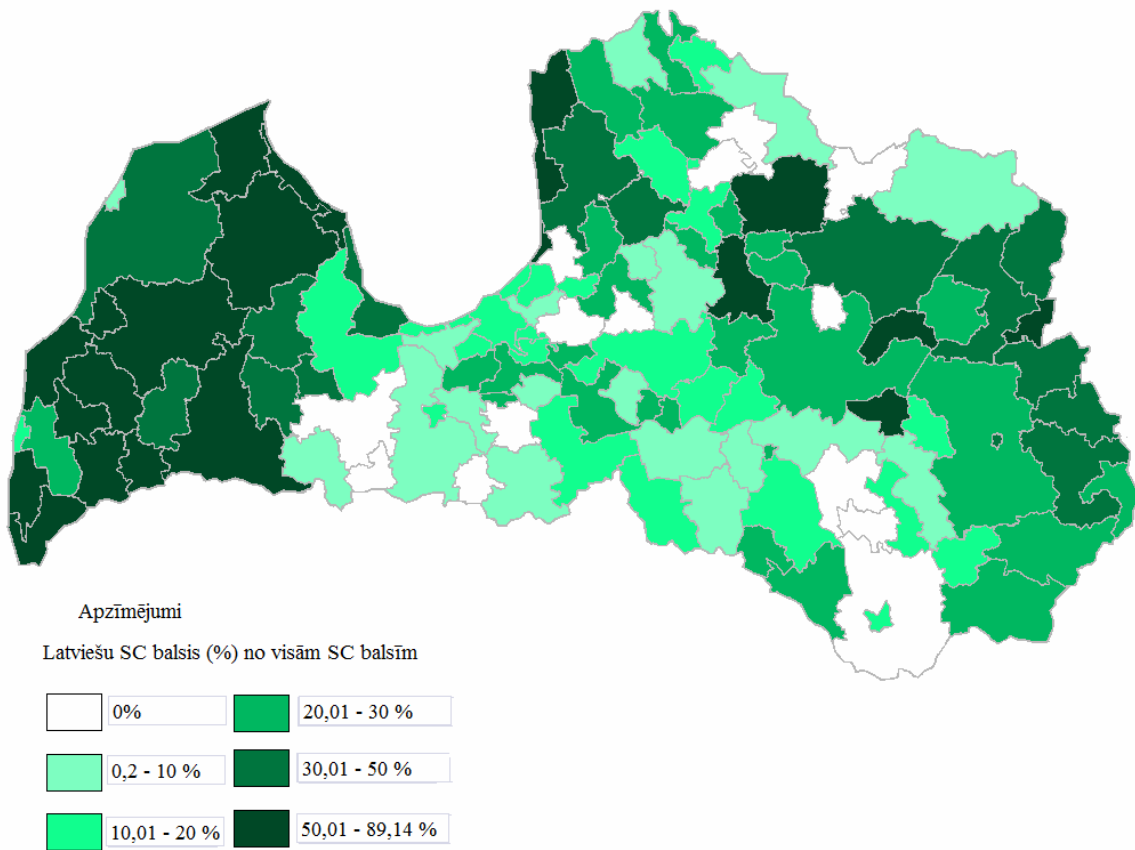
9. attēlā redzams latviešu balsu skaits par SC Latvijas novados, vai Republikas pilsētās % no visām administratīvajā vienībā nodotajām balsīm.

Latvieši SC atbalstītāji kopā ir vairāk nekā 5 % no visiem balsstiesīgajiem LR pilsoņiem. 9. attēls demonstrē, kuros novados latviešu atbalsts SC bija vissvarīgākais. Latviešu SC atbalstītājiem vislielākā nozīme ir bijusi Austrumlatgalē, kur SC bija latviešu visvairāk atbalstītais saraksts.

Liela latviešu SC vēlētāja loma ir bijusi arī Republikas pilsētās un Pierīgas novados. Savukārt latviešu SC balsotāju loma ir daudz mazāka neliela Zemgalē. Kurzemes

novados gan situācija ir citādāk. Latviešu skaits, kas balsoja par Kurzemes novados skaitliski nav lies, bet šajos novados no SC atbalstītājiem lielāka daļā ir latvieši(10. att.).

Novadi, kuros latviešu atbalsts SC ir aprēķināts kā 0% liels (kopumā 14 novadi), nenozīmē, ka latviešu atbalsts tajos tiešām ir bijis 0%. 14 novados iespējams vērā ņemama daļa krievu, ukraiņu un baltkrievu LR pilsoņi ir balsojuši par citām politiskajām partijām bez SC un PCTVL.



10. attēls. Latviešu SC balsu skaits % no SC balsīm novados un Republikas pilsētās.

Autoru aprēķini pēc Centrālās vēlēšanu komisijas un Latvijas Republikas Pilsonības un migrācijas lietu pārvaldes datiem.

Veicot aprēķinus tika pieņemts, ka vēlētāju aktivitāte bija līdzīga gan starp latviešu gan starp nelatviešu vēlētājiem. SKDS sociologs Arnis Kaktiņš uzskata, ka šogad latviešu vēlētāju aktivitāte bija augstāka salīdzinot ar nesaviešu un to skaidro ar *Vienotības* un

Nacionālā bloka agresīvi mobilizējošo kampaņu priekšvēlēšanu pēdējās nedēļās (Ja nebalsosi par mums, tad krievi pārņems Latviju). Savukārt *Saskaņas* reklāmas bija modrību iemidzinošas. Vienalga vai iesi balsot vai neiesi - viss būs labi!

Tomēr, ja mēs pieņemam, ka aktivitāte ir vienāda, tad tikai ar nelatviešu balsīm, pat pieņemot, ka pilnīgi visi (100%) LR pilsoņu krievu balsoja tikai un vienīgi par *Saskaņas centru* un PCTVL nepietiek, lai nodrošinātu tik daudz balsu cik saņēma viens pats *Saskaņas centrs*.

Vērtējums, ka 50 000 latviešu balsoja par *Saskaņas centru* ir zemāks vērtējums. Faktiski latviešus skaits, kas balsoja par *Saskaņas centru* ir robežās starp 60-80 tūkstošiem. Tas savukārt nozīmē, ka latviešu skaits, kas balsoja par *Saskaņas centru* ir aptuveni vienāds ar to latviešu skaitu, kas nobalsoja par Nacionālo apvienību.

Saskaņas centrs pārvarētu 5% barjeru ar latviešu balsīm vien.

Secinājumi

Kopumā latviešu balsis veido ap 20% no visiem SC vēlētājiem. Vislielākais latviešu SC atbalsts ir Kurzemes novados, kur latvieši sastāda pat vairāk nekā 50% no kopējā SC atbalstītāju skaita.

Vismaz 50 000 latviešu 10. saeimas vēlēšanās nobalsoja par Saskaņas centru. Latviešu skaits, kas nobalsoja par Saskaņas centru varētu būt aptuveni vienāds ar latviešu skaitu, kas ir nobalsojuši par Nacionālo apvienību.

Vismazākais latviešu īpatsvars SC elektorātā ir Zemgalē un daļā Vidzemes. Republikas pilsētās un Latgalē latviešu īpatsvars starp SC balsotājiem ir relatīvi neliels, taču šajās vietās ir gan ļoti augsts kopējais SC rezultāts, gan krievu, ukraiņu un baltkrievu īpatsvars.

Publiskajā telpā izteiktajiem apgalvojumi, ka tikai krievi balsoja par *Saskaņas centru* nav zinātniska pamata.

Ieteikumi un rekomendācija

Latviešu nacionālajiem politiķiem ir jāsaprot, ka reizi pa reizei ir matemātiski un statistiski jāpārbauda gan ideoloģiskas klišejas gan pieņemtās dogmas. Pienāks brīdis, kad divus gadu desmitus atkārtoti lozungi un dogmas vairāk nav patiesība. Savukārt *Saskaņas centram* ir jāsaprot, ka viņi vairāk nav *krievu partija* ar latvieti Jāni Urbanoviču priekšgalā. Tas ir politisks spēks, kuram uzticību dāvā gan Latvijas mazākumtautības gan ļoti nozīmīga latviešu daļa..